

FICHE D'ANIMATION PHILO

QUE VOIS-TU ?

L'ENJEU DES CROYANCES

OBJECTIFS²

Problématiser

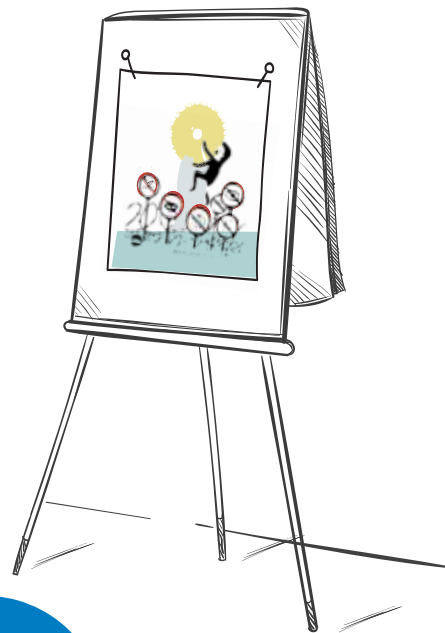
Identifier certains de ses présupposés et croyances

Distinguer description et interprétation

QUEL THÈME ABORDER ?

L'animation *Que vois-tu ?* est conçue pour aborder les thèmes qui ont fait l'objet d'une affiche.

Cette fiche accompagne le *Guide de l'animateur en pratiques philosophiques¹* où sont présentés les outils méthodologiques nécessaires à l'animation d'une discussion philo.



MATÉRIEL

Des chaises pour les participants

Une affiche

Un espace d'affichage

De quoi masquer le titre de l'affiche en début d'animation

De quoi fixer l'affiche

En annexe

L'affiche *Philéas & Autobule - Peut-on toucher à ce qui est sacré ?*

EN PRATIQUE

PUBLIC À partir de 12 ans

NOMBRE De 6 à 16 participants

DURÉE De 50 à 100 minutes

ESPACE Les participants sont assis en demi-cercle face à l'affiche qui sera dévoilée en deux temps

¹ PÔLE PHILO, *Guide de l'animateur en pratiques philosophiques*, Laïcité Brabant wallon, 2019 (Éd. révisée).

² Les fiches d'animation du Pôle Philo rencontrent les **compétences** visées par le décret de la Fédération Wallonie-Bruxelles sur l'éducation à la philosophie et à la citoyenneté. L'animation *Que vois-tu ?* sollicite les socles de compétences suivants : Élaborer un questionnement philosophique / S'ouvrir à la pluralité des cultures et des convictions.

Animation conçue en 2018

DÉROULEMENT DE L'ANIMATION

Les participants sont installés en demi-cercle face à l'affiche choisie pour l'animation. Cette affiche n'est pas entièrement dévoilée : l'illustration est visible, mais l'animateur en a masqué le titre (soit en pratiquant un pli, soit en apposant une feuille de papier sur ce titre).

- 1 L'animateur invite les participants à prendre la parole pour décrire l'affiche.

Que voit-on sur l'affiche ?

Que font les personnages ?

Comment se tiennent-ils ?

Quelles sont leurs expressions ?

Qu'y a-t-il à part ces personnages ?

Après quelques interventions, l'animateur conduit les participants à identifier les prises de parole qui constituent des interprétations et ne sont donc pas de simples descriptions.

Est-ce une description ?

Qu'est-ce qui caractérise une description ?

Si ce n'est pas une description, qu'est-ce ?

Est-il possible de décrire sans interpréter ?

Le langage peut-il être neutre ?

Les interventions ainsi identifiées sont énoncées à nouveau pour être questionnées plus finement.

Pourquoi dites-vous qu'il s'agit de... (par exemple, une lumière, la vérité, la liberté, etc.) ?

Quelqu'un aurait-il une autre interprétation ?

Pourquoi plusieurs interprétations d'un même support sont-elles possibles ?

L'animateur poursuit la démarche jusqu'à inviter, explicitement cette fois, à interpréter l'affiche en fournissant des éléments de justification.

Qu'est-ce qui vous permet de dire que « ceci » est « cela » ?

Sur quoi nos interprétations se basent-elles ?

De quoi nos interprétations sont-elles le signe ?

Qu'impliquent nos interprétations ?

- 2 Alors que le titre de l'affiche est toujours masqué, l'animateur demande aux participants de proposer une question qui puisse servir de titre ou qui synthétise la problématique illustrée. Les propositions amenées par les participants font l'objet de justifications.

Pourquoi ce titre ?

Quel va être notre sujet ?

Qu'est-ce qui vous y a fait penser ?

Qu'est-ce qui vous le montre sur l'affiche ?

Quelle va être la question posée ?

- 3 L'animateur dévoile alors le titre de l'affiche. Il donne aux participants la possibilité d'y réagir, soit, par exemple, en l'évaluant au regard de l'illustration, soit en identifiant les enjeux qu'il soulève.

Est-ce un bon titre ?

Qu'est-ce qui pose problème dans le titre proposé ?

Que présuppose le titre ?

Est-il possible d'identifier le « système de croyance » du rédacteur du titre ?

En quoi les croyances du rédacteur influencent-elles la discussion ?

4 L'animateur initie une discussion philo au départ du titre dévoilé³.

ASTUCE !

Comme dans l'exemple proposé, veillez à choisir un support invitant à des interprétations multiples.

VARIANTE

À défaut de se baser sur une affiche, l'animation *Que vois-tu ?* peut également s'appuyer sur un support publicitaire, un montage photo ou une œuvre d'art.

3 Une méthode de préparation est disponible dans le *Guide de l'animateur en pratiques philosophiques*.

UN EXEMPLE DE DISCUSSION PHILO À PRÉPARER⁴

Choisir un thème et rechercher des notions liées :

Le sacré

La famille, l'amitié, la liberté, le religieux, la nature, la santé, la vérité, le bien, l'interdit, la culture



© Adrià Fruitós

Préparer des questions pour relancer la discussion :

Le *Guide de l'animateur en pratiques philosophiques* offre une liste de questions de relance essentielles. Ajoutons-y quelques questions d'approfondissement spécifiques au thème du sacré :

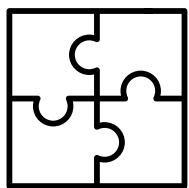
- Le sacré des uns vaut-il pour les autres ?
- Tout le monde a-t-il forcément un sacré ?
- Qu'est-ce que « toucher » le sacré ? Le sien, celui des autres ?
- Quelle est la nature de ce toucher ?
- Y a-t-il une chose dont on vous a dit qu'elle était « sacrée » ? Qu'est-ce que cela voulait dire, selon vous ? À part pour X, y a-t-il d'autres participants à qui on a dit que cette chose était sacrée ? Y en a-t-il d'autres à qui on a dit qu'elle ne l'était pas ?

⁴ Philéas & Autobule – affiche du dossier pédagogique hors-série – février 2015.

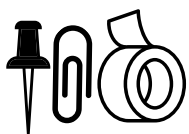
ANNEXES À PRÉPARER



Imprimer l'affiche en 1 exemplaire



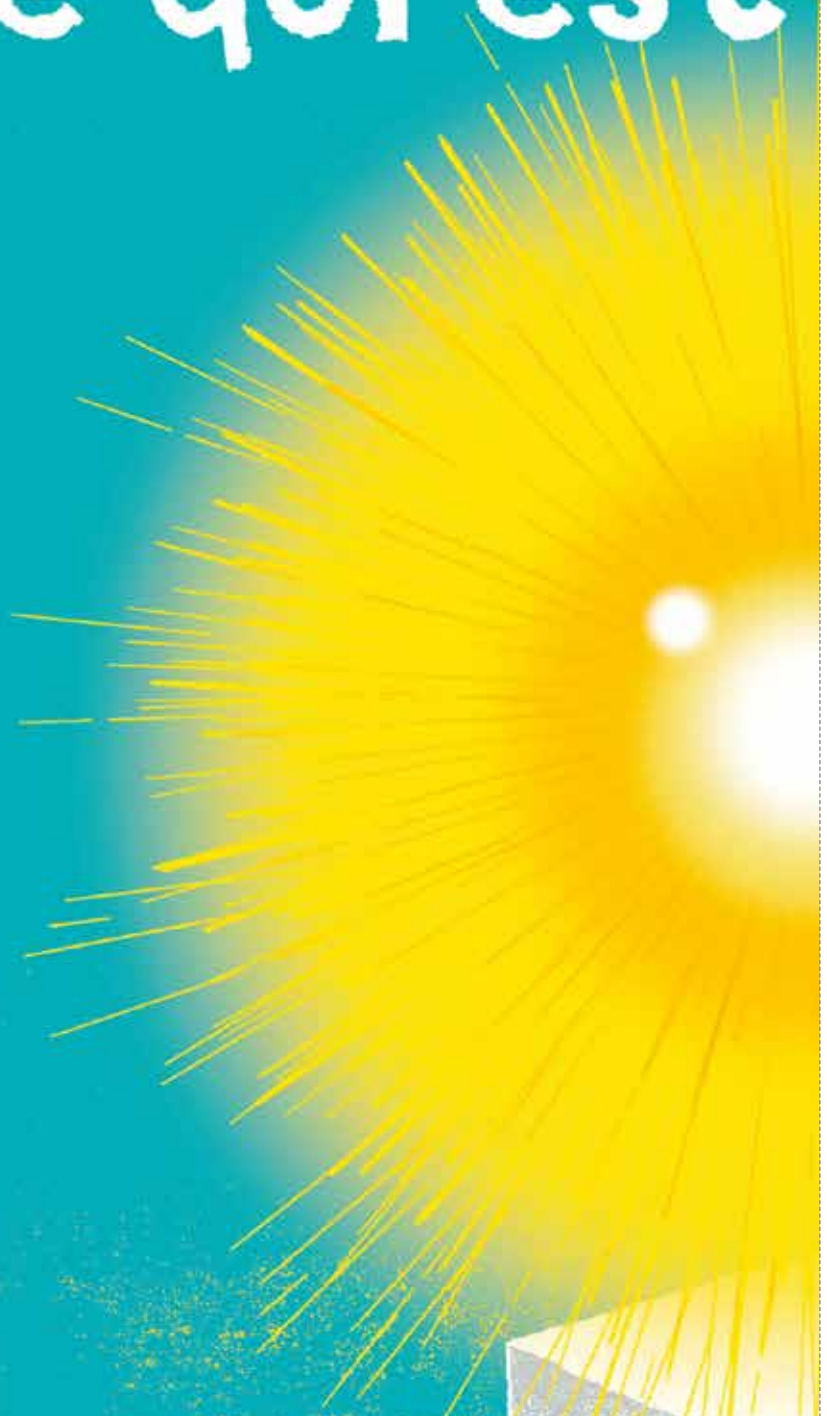
Assembler l'affiche



Prévoir de quoi fixer l'affiche

Prévoir de quoi occulter le titre de l'affiche

Peut-on
à ce qui est



Coller ici



Coller ici



toucher sacré ?



Coller ici





Coller ici



Téléchargez l'accompagnement pédagogique de cette affiche sur

[WWW.F...](http://www.f...)



shileasetautobule.be



FÉDÉRATION
WALLONIE-BRUXELLES



Wallonie

Avec le soutien de la Fédération
Wallonie-Bruxelles, de la Wallonie et
l'appui de l'Administration générale de la
Recherche scientifique, Service général
du pilotage du système éducatif

Éd. resp. : Paul Knudsen © Illustration : Adrià Fruitós